



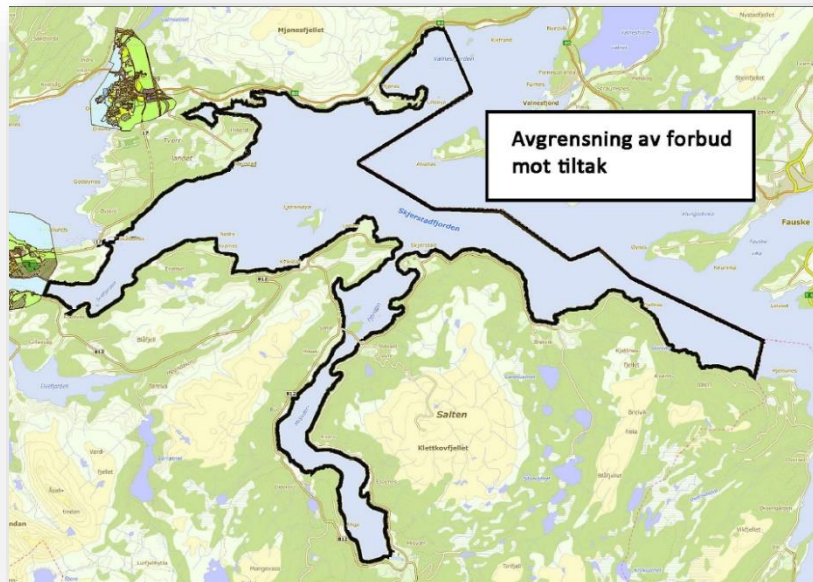
Kystsoneplanlegging i Skjerstadvjorden

Fauske, Bodø og Saltdal kommune

Midlertidig forbud mot tiltak

-Bodø kommune har vedtatt midlertidig forbud mot tiltak i Skjerstadvfjorden. Dette forbudet ble vedtatt den 02.06.15, og har en varighet på 4 år.

-Bakgrunnen for dette vedtaket var at kommunene; Bodø, Saltdal og Fauske skulle starte arbeidet med en felles plan for fjordsystemet og at arealbruken i sjøområdene må avvete resultatet av en ny felles plan, basert på langsiktige og bærekraftige arealbruksstrategier.



Bakgrunn

- Skjerstadvjorden utgjør et felles fjordområde beliggende sentralt i grensen mellom kommunene; Bodø, Saltdal og Fauske.
- I Skjerstadvjorden finnes store verdier knyttet til tema som; næring, friluftsliv, natur og ferdsel.
- Det er ønske om en felles kystzoneplan da et tiltak i en kommune kan få konsekvenser for nabokommunene.
- Det overordnede målet for planleggingen er å fremme en langsiktig bærekraftig bruk og forvaltning av Skjerstadvjorden, der interessene knyttet til havbruk, fiskeri, skipsfart, turisme, friluftsliv og natur-mangfold blir ivaretatt.
- Alle de involverte kommunene har vedtatt kommunal planstrategi, der dette planarbeidet inngår.

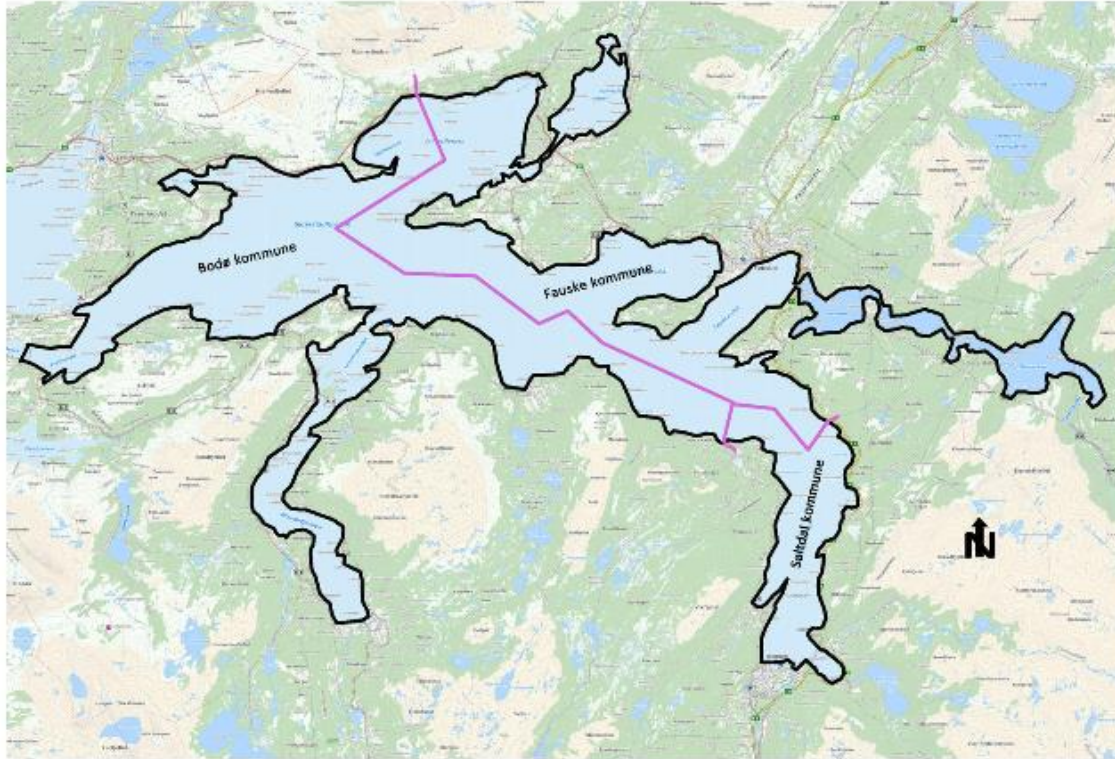


Noen felles utfordringer for begge områdene

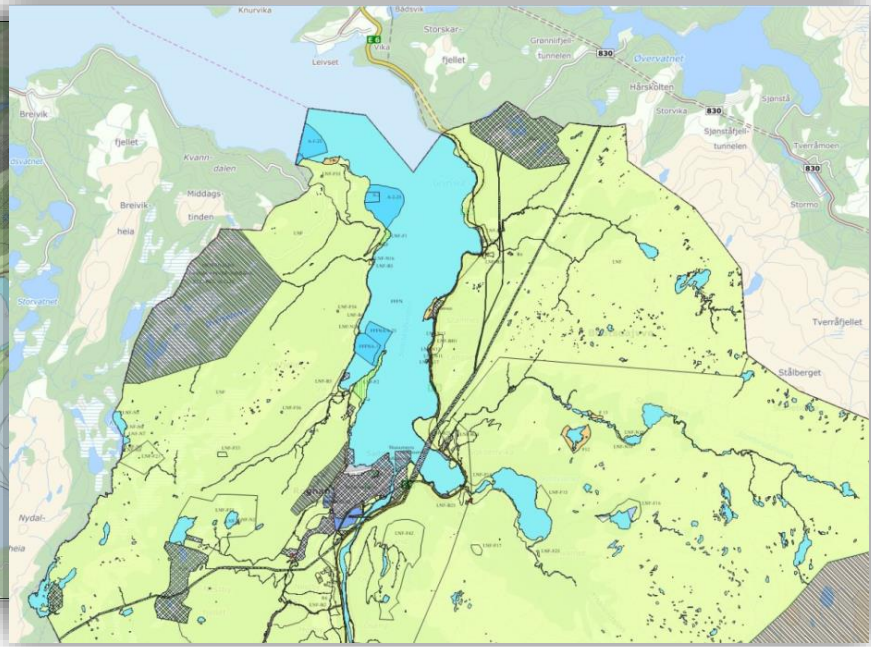
- Eldre/lite oppdatert plangrunnlag (2004).
- Endringer i grunnlagsdata.
- Store endringer innenfor næringene.
- Bruks- og interessekonflikter.



KDP for Skjerstadvjorden



Dagens planstatus



Status og framdrift for planarbeidet

- Møteaktivitet med :Det har vært gjennomført flere arbeidsmøter på administrativt nivå mellom kommunene.
- Innsamling kunnskapsdata
Registrering av fiskeriinteresser og friluftsiinteresser i Skjerstadjorden med lokale ressurspersoner
- Naturmangfold v/UIN, NOF, NTNU (sjørret), Havforskningsinstituttet (lakselus/anadrom fisk)
- Oppstartsperioden er avsluttet og planprogrammet er vedtatt
- Gjenstår planbeskrivelse og KU

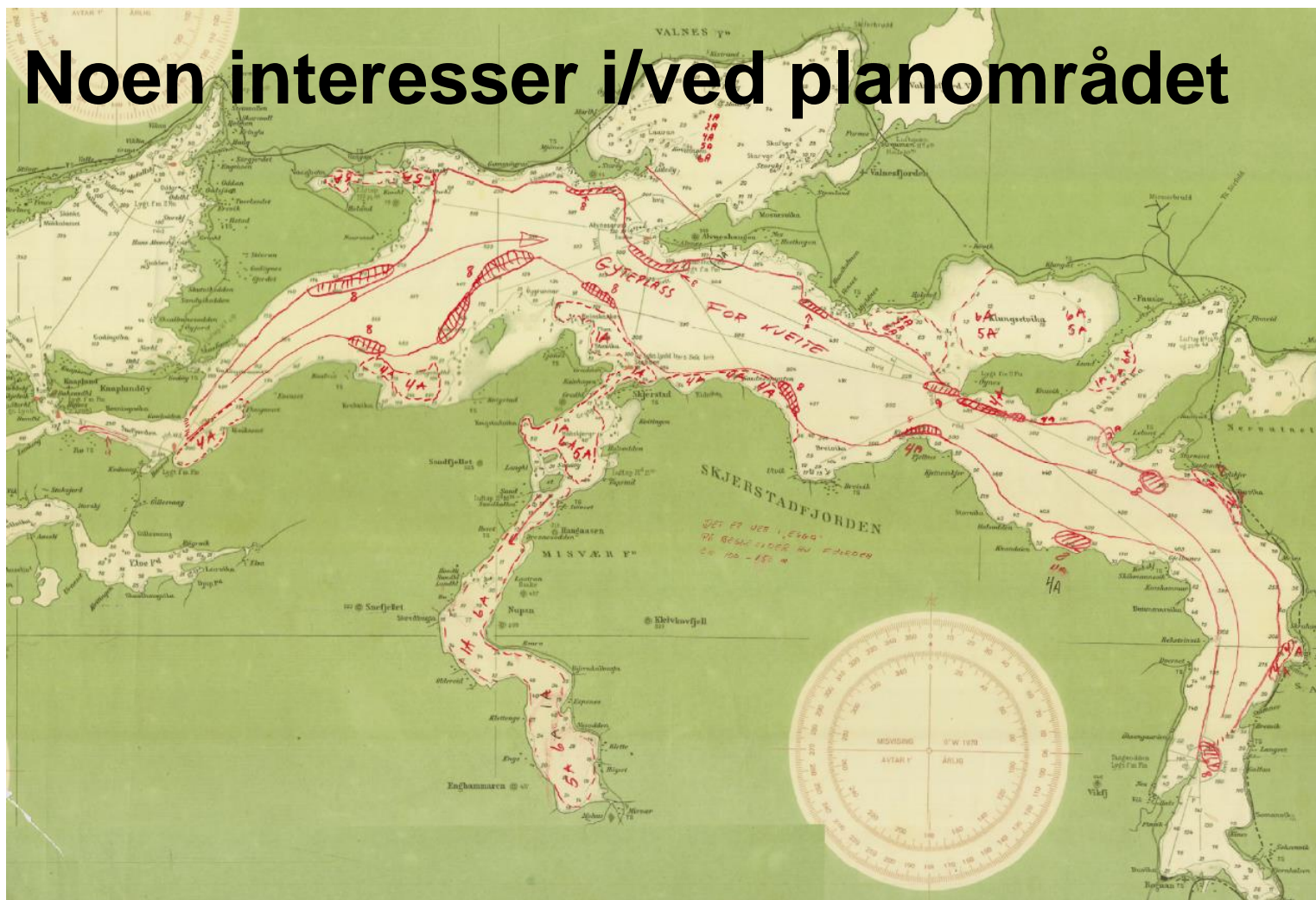


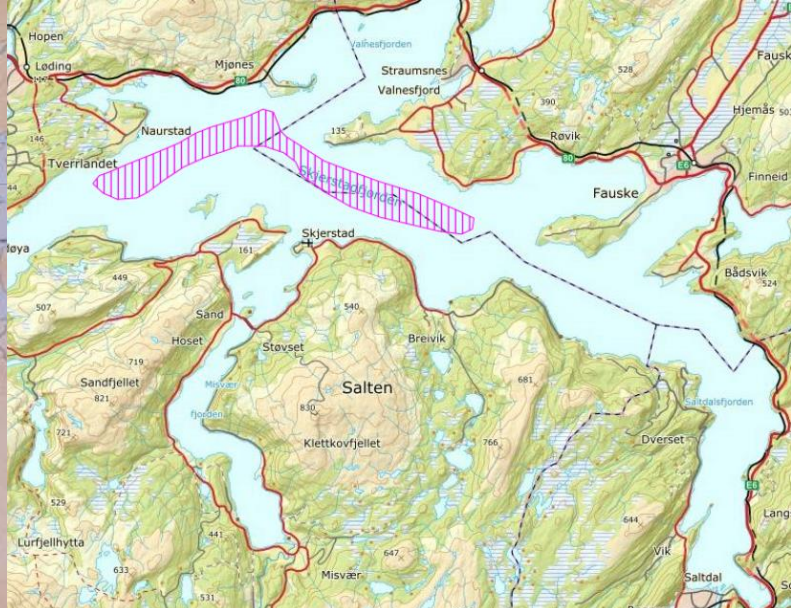
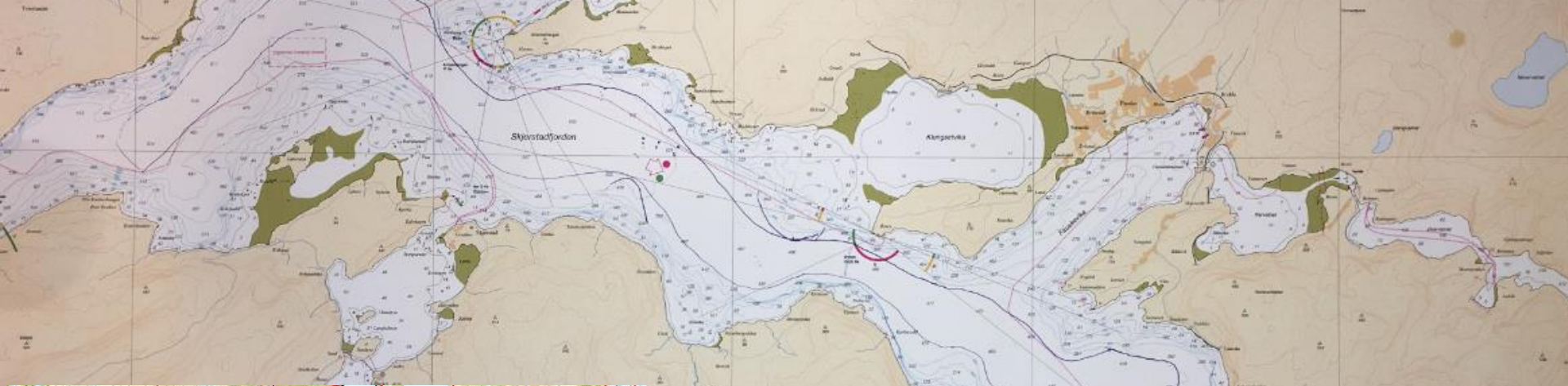
Forslag til planprogram for interkommunalt plansamarbeid om planlegging av Skjerstadjorden



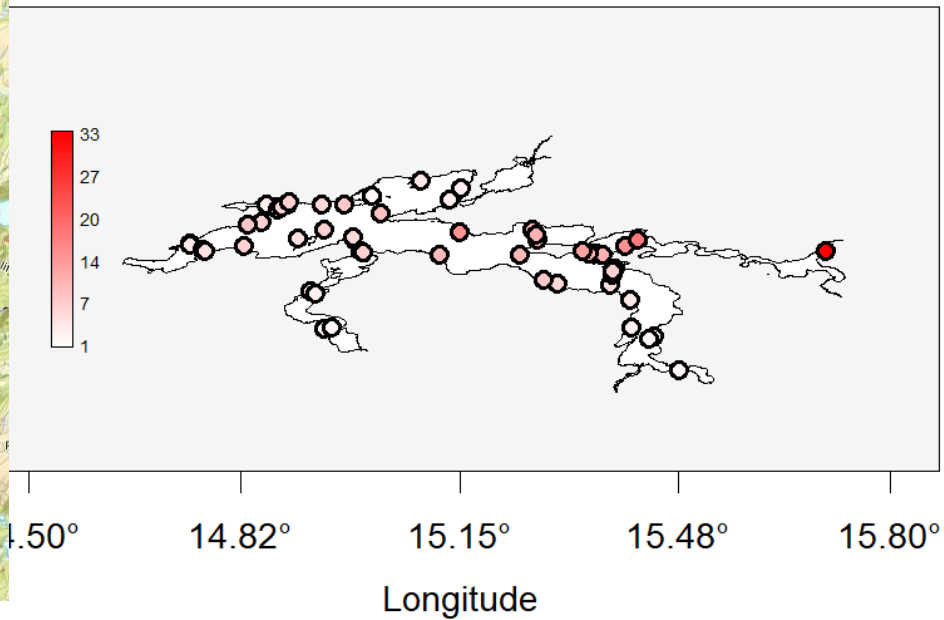
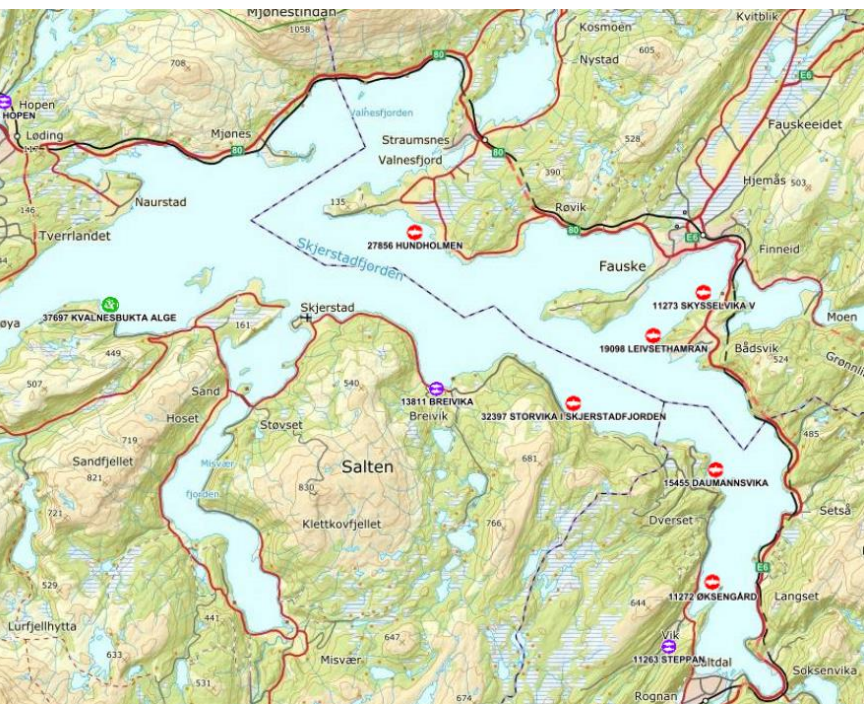
Planprogram Skjerstadjorden - side 1 av 23 - Rev 18.9.17

Noen interesser i/ved planområdet

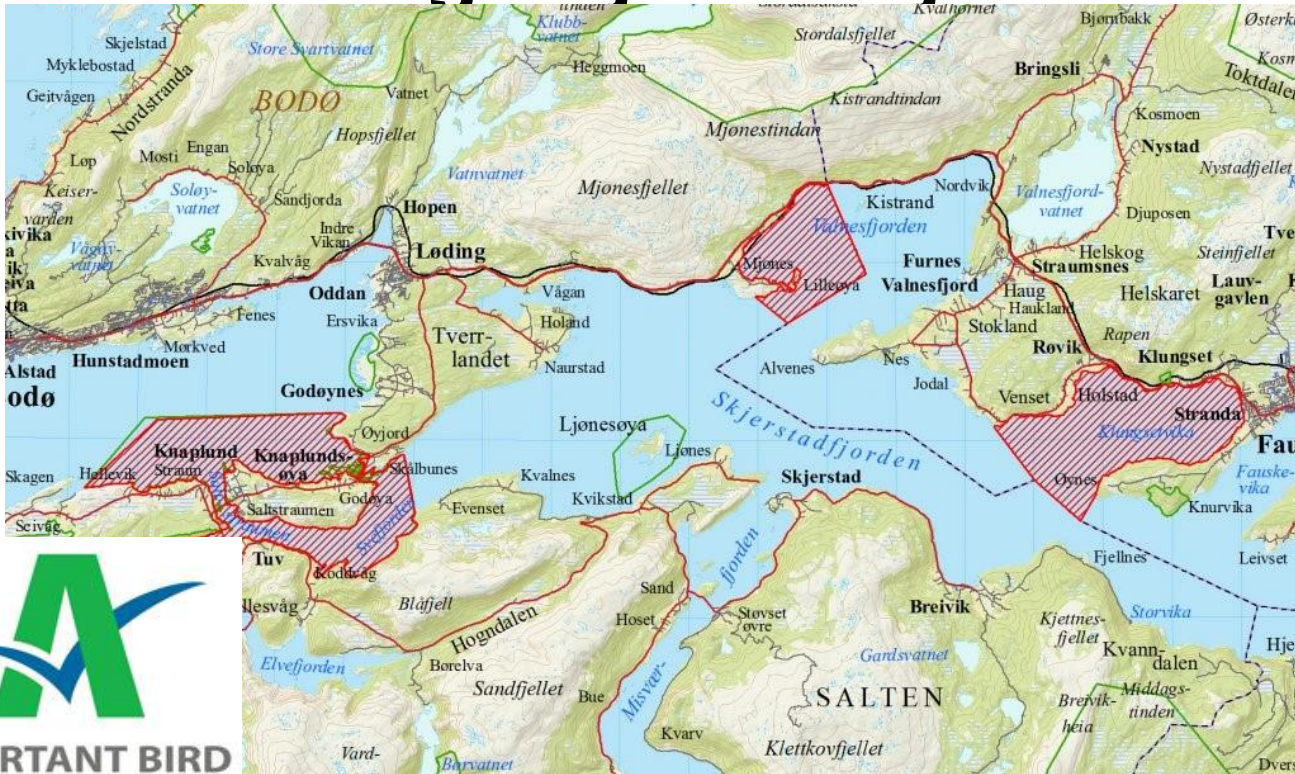




- Legend:
- Skjervafjorden: 10 m
 - Kjøpsvikfjorden: 10 m
 - Sandnessjøenfjorden: 10 m
 - Other symbols: 10 m



Saltstraumen og Skjerstadvfjorden IBA



BIRDLIFE IMPORTANT BIRD
AND BIODIVERSITY AREA

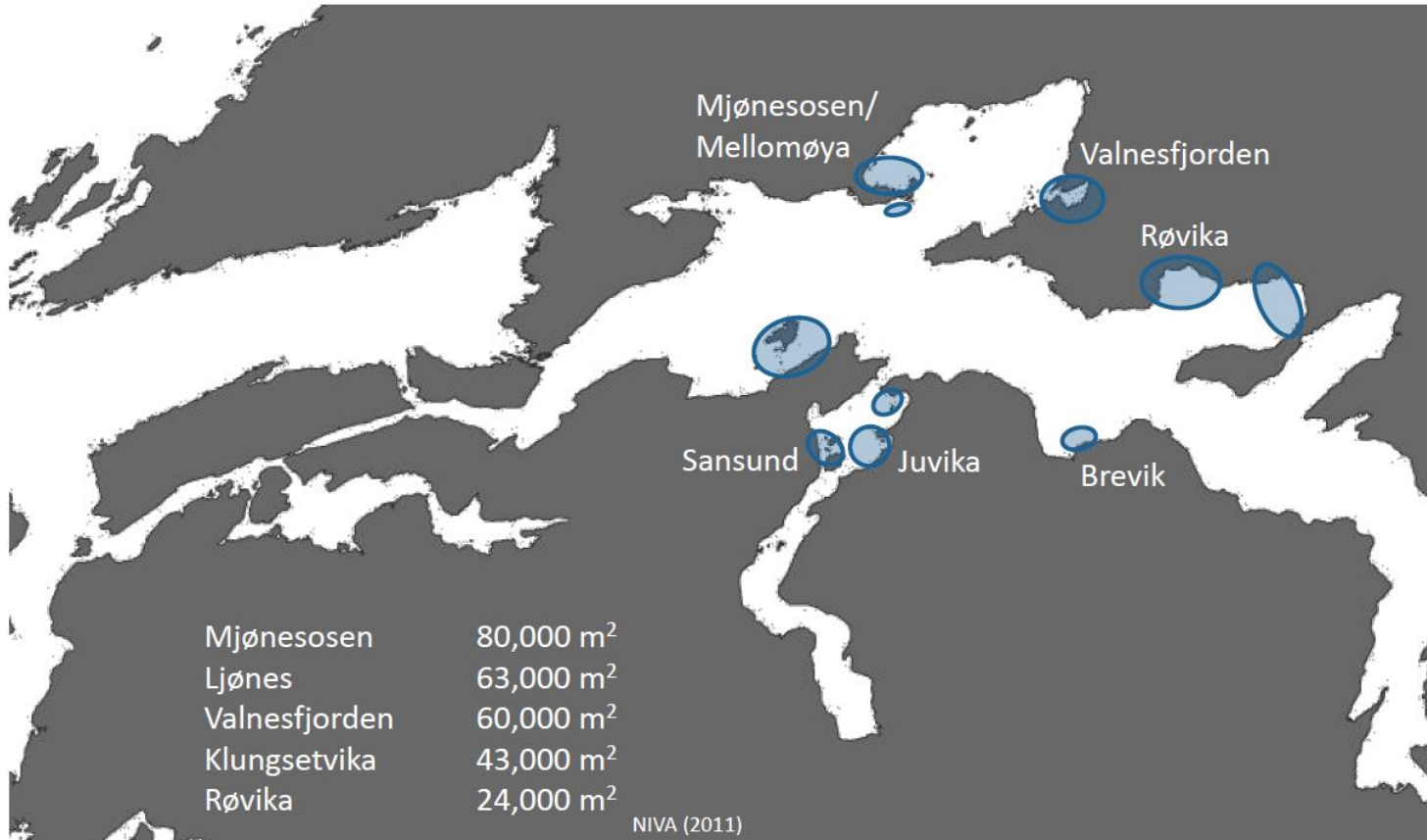


Særtrekk ved Saltstraumen og Skjerstadjorden IBA :

- Viktig hele året
- Viktig for mytende fugler
- Dykkende arter, som lever av fisk, bløtdyr og andre matressurser de finner ved å dykke i de grunne fjordarmene eller knyttet til andre grunnere havområder

Høykonsentrert ved
Klungset,
Rødvika/Holstad og
Mjønes

Ålegrassamfunn i Skjerstadfjorden





- fish diversity in seagrass compared to macroalgae and sand habitats

Akvakultur

Salten Aqua følgende innspill:

Omsøkte utviklingsprosjekter med lukket teknologi:

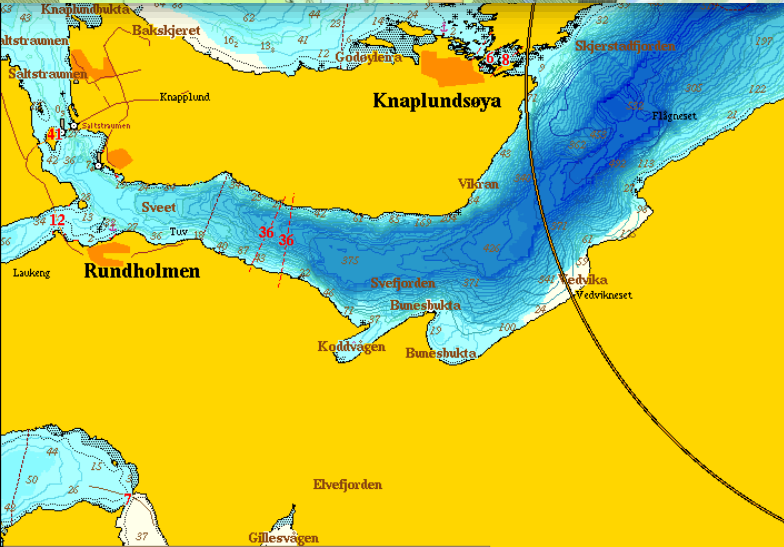
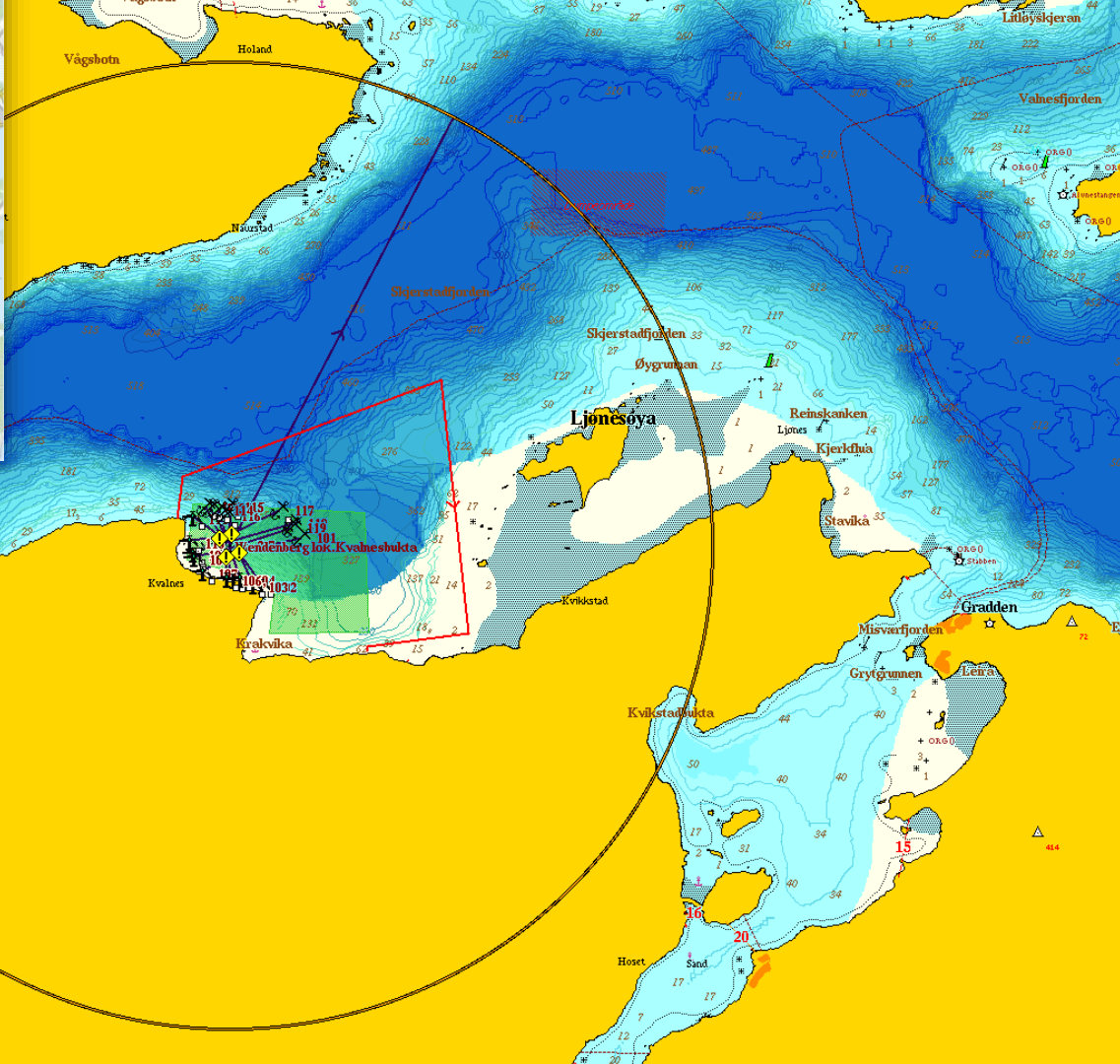
- Kvalnesbukta (Bodø). Produksjon av laks i lukkede merder
- Helligvika (Saltdal). Produksjon av laks i lukkede merder

Ikke utviklingsprosjekt men lukket teknologi:

- Breivik (Bodø), lukket storsmolt produksjon i sjø.

Planbestemmelse:

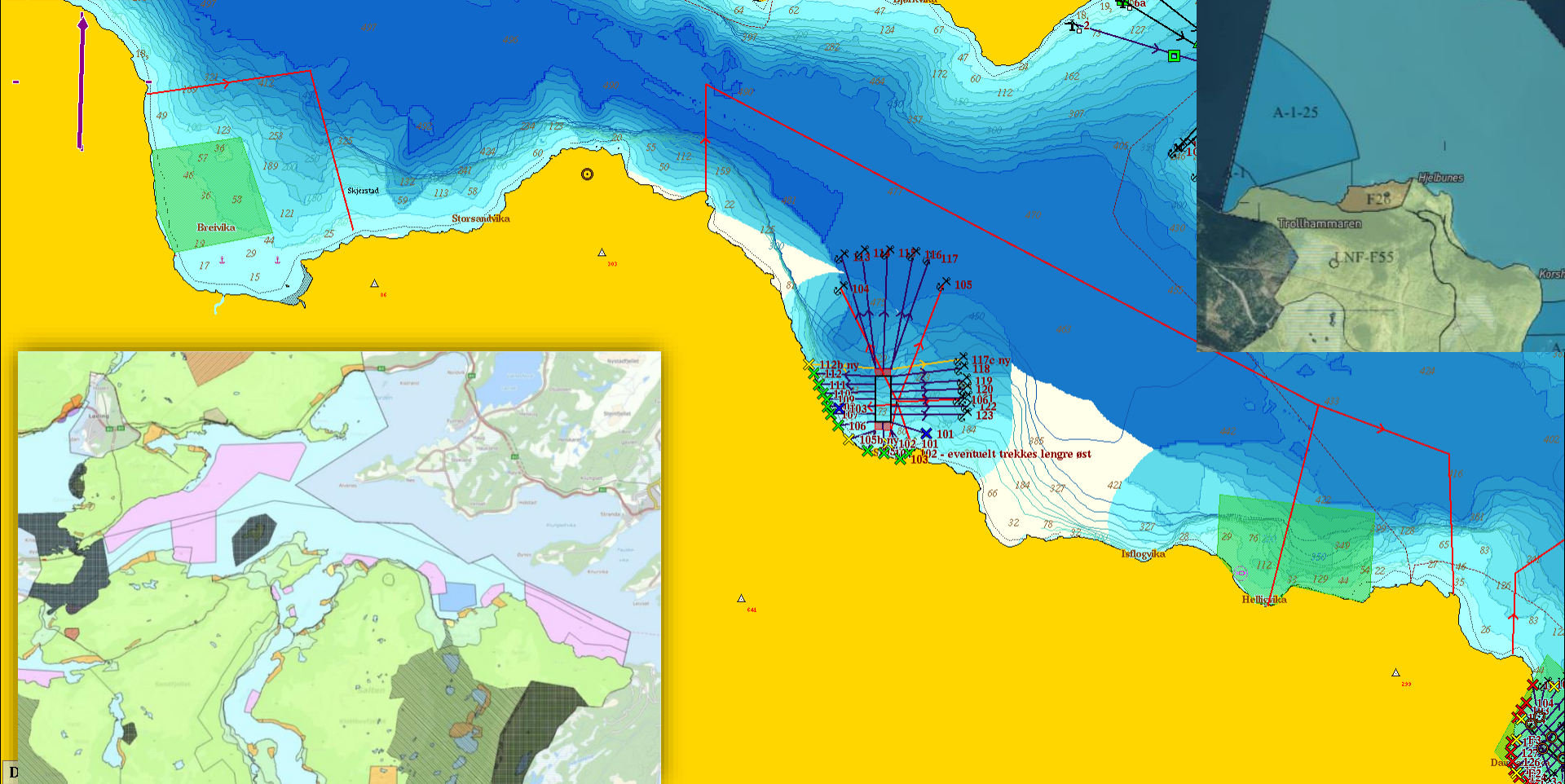
Uavklart juridisk om kommunene kan kreve lukka anlegg som planbestemmelse.



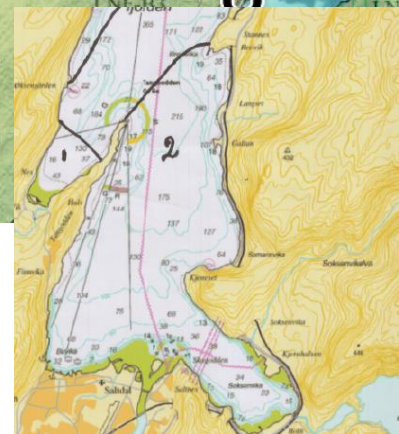
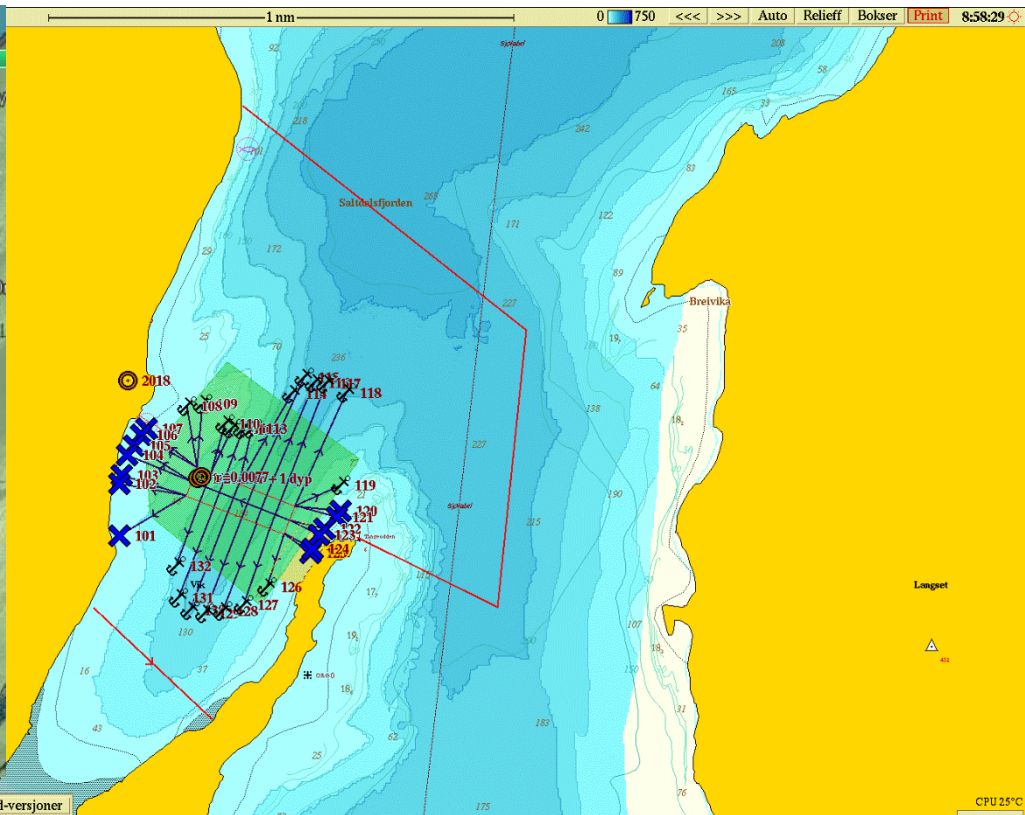
Dybdekoter 1 2 5 10 20 50 100

Kartvalg [ChartWorld](#) [Bakgrunn](#) [Kartnavn](#) [CD-oversikt](#) [ChartWorld-versjoner](#)

Ingen bunnkalkulering



D



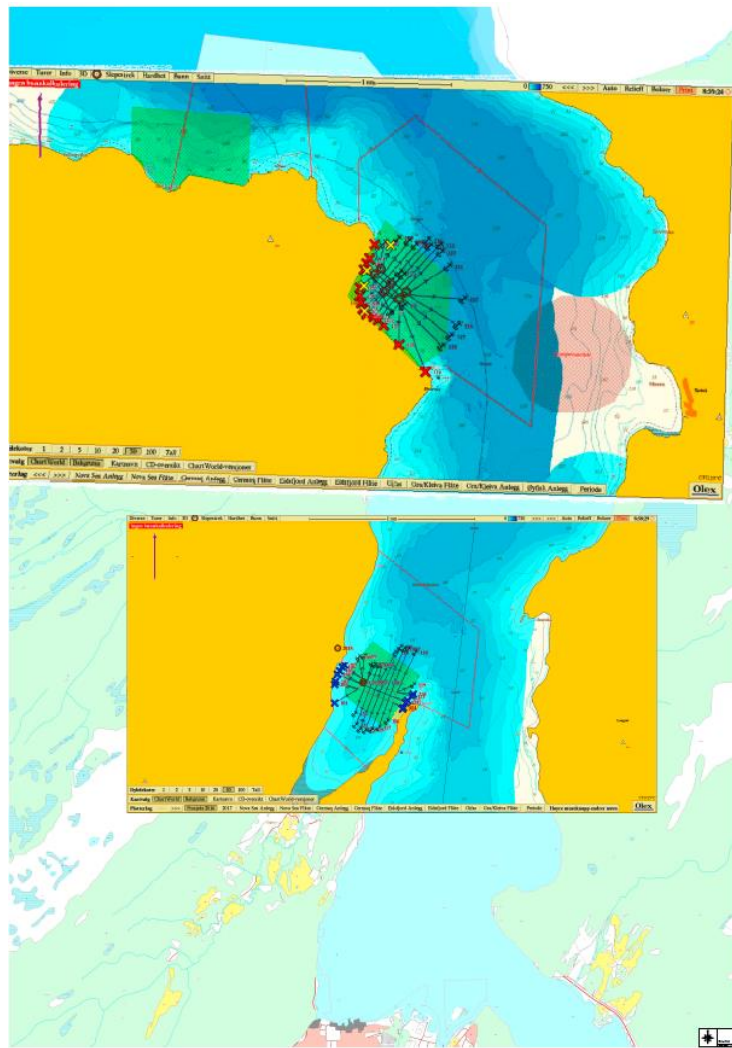
Dybdekoter 1 2 5 10 20 50 100 1000

Kartvalg [ChartWorld](#) [Bakgrunn](#) [Kartnavn](#) [CD-oversikt](#) [ChartWorld-versjoner](#)

Plotterlag <<< >>> [Prosjekt 2016](#) [2017](#) [Nova Sea Anlegg](#) [Nova Sea Flåte](#) [Cermaq Anlegg](#) [Cermaq Flåte](#) [Eidsfjord Anlegg](#) [Eidsfjord Flåte](#) [Gifås](#) [Gra/Kleiva Flåte](#) [Periode](#) [Høyre museknapp endrer navn](#)

CPU 25°C

[Olex](#)



Sjørretens liv i Skjerstadvjorden

Prosjektet har bl.a. som mål å si noe om følgende tema:

- Hvordan sjørreten fra ulike vassdrag i Bodø, Fauske og Saltdal bruker fjordområdene gjennom året.
- Dataene vil gi kunnskap om vandringstidspunkt i ulike vassdrag og fjorden gjennom hele året.
- Genetiske likheter og ulikheter mellom de forskjellige bestander av sjørret.
- Leveområdet til sjørreten som fanges i fjorden.
- Etablere et bedre grunnlag for å vurdere konsekvenser av plassering av oppdrettsanlegg i ulike lokaliteter i fjorden

Status pr. d.d:

- Det er satt ut en rekke lyttestasjoner flere steder i fjordsystemet.
- Et stort antall sjørrett og sjørøyer er merket.

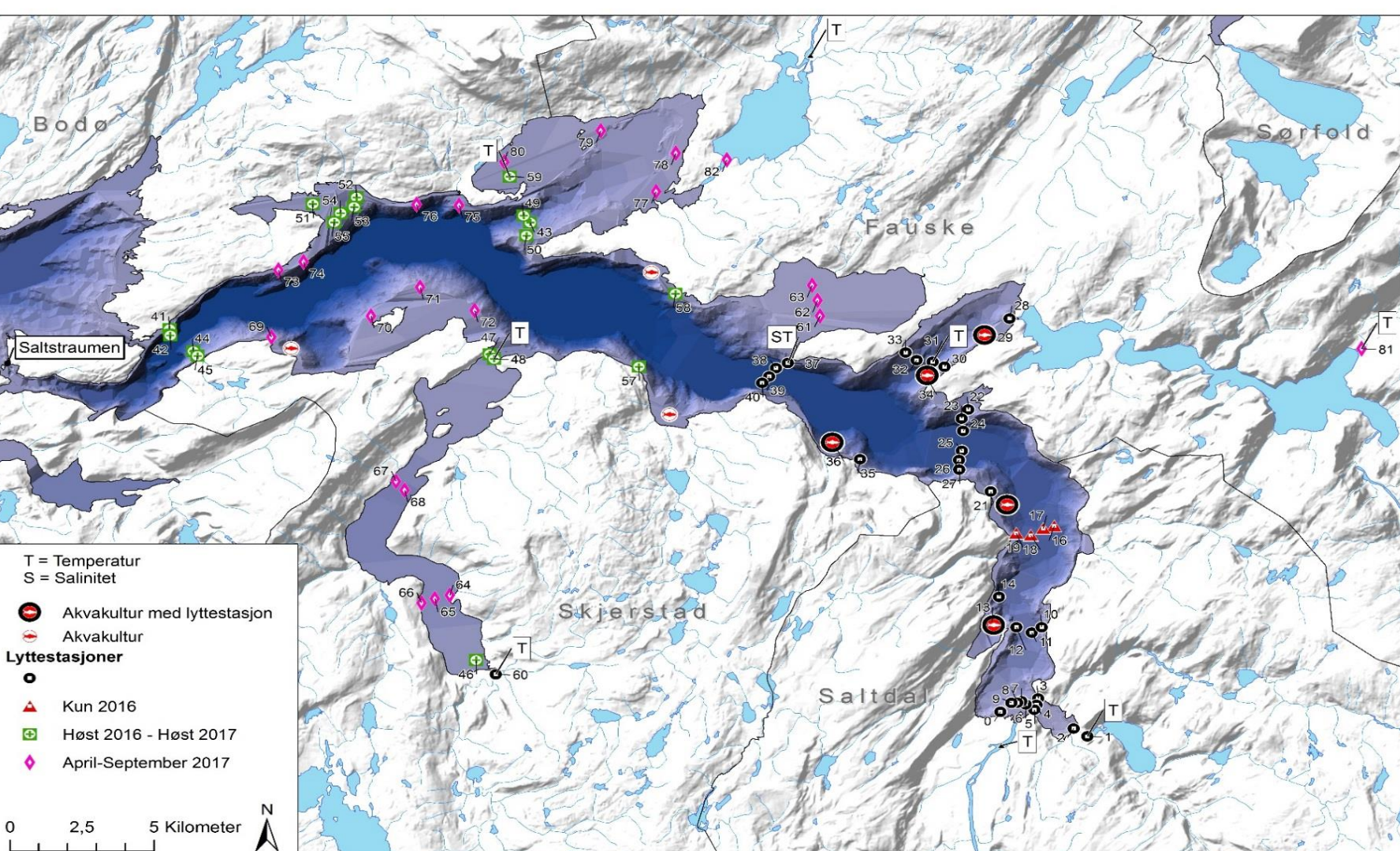


Prosjektet er et samarbeid mellom forskningsmiljøet (NTNU) og kommunene Saltdal, Bodø og Fauske. Bidragsytere er blant annet Salten Aqua, Fylkesmannen i Nordland, Miljødirektoratet, NINA, NTNU, UIN og Saltdal elveeierlag, SISI Energi, SKS, IRIS-fond, Nordland fylkeskommune

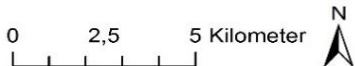
Hvor mange fisk er merket?

- Saltdalselva:
 - 41 sjøørret
- Botnvassdraget:
 - 61 sjøørret; 41 sjørøye
- Lakselva (Misvær):
 - 17 sjøørret
- Valnesfjord (inkl. Kosmovatnet og Straumen):
 - 23 sjøørret
- Laksåga (Sulitjelma):
 - 36 sjøørret
- Mjønes, Nordvika, Flaket:
 - 10 sjøørret

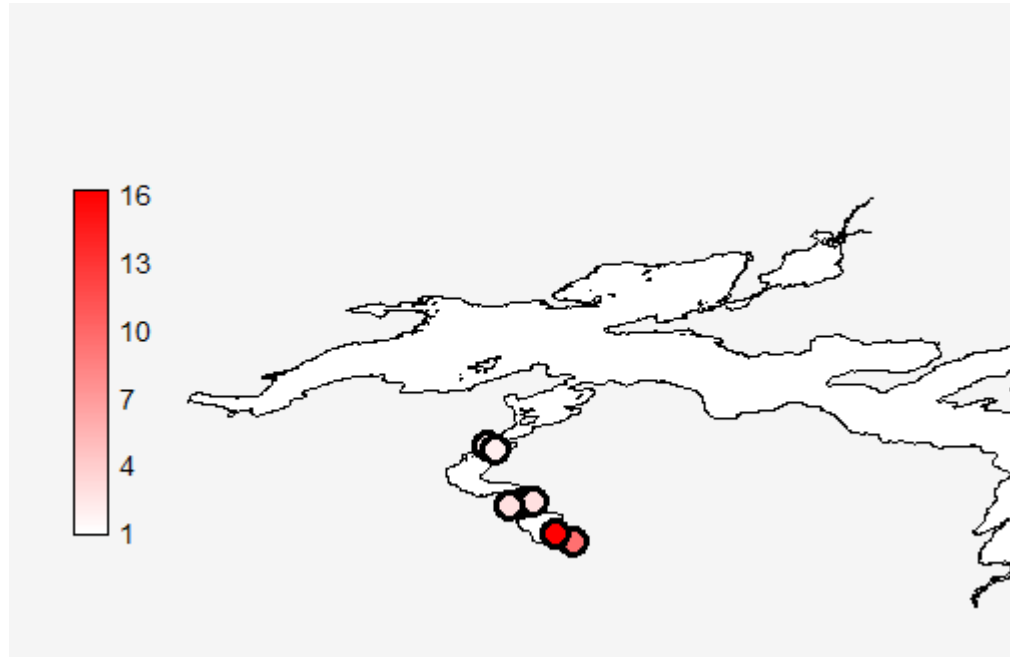
- Totalt: 188 sjøørret og 41 sjørøye



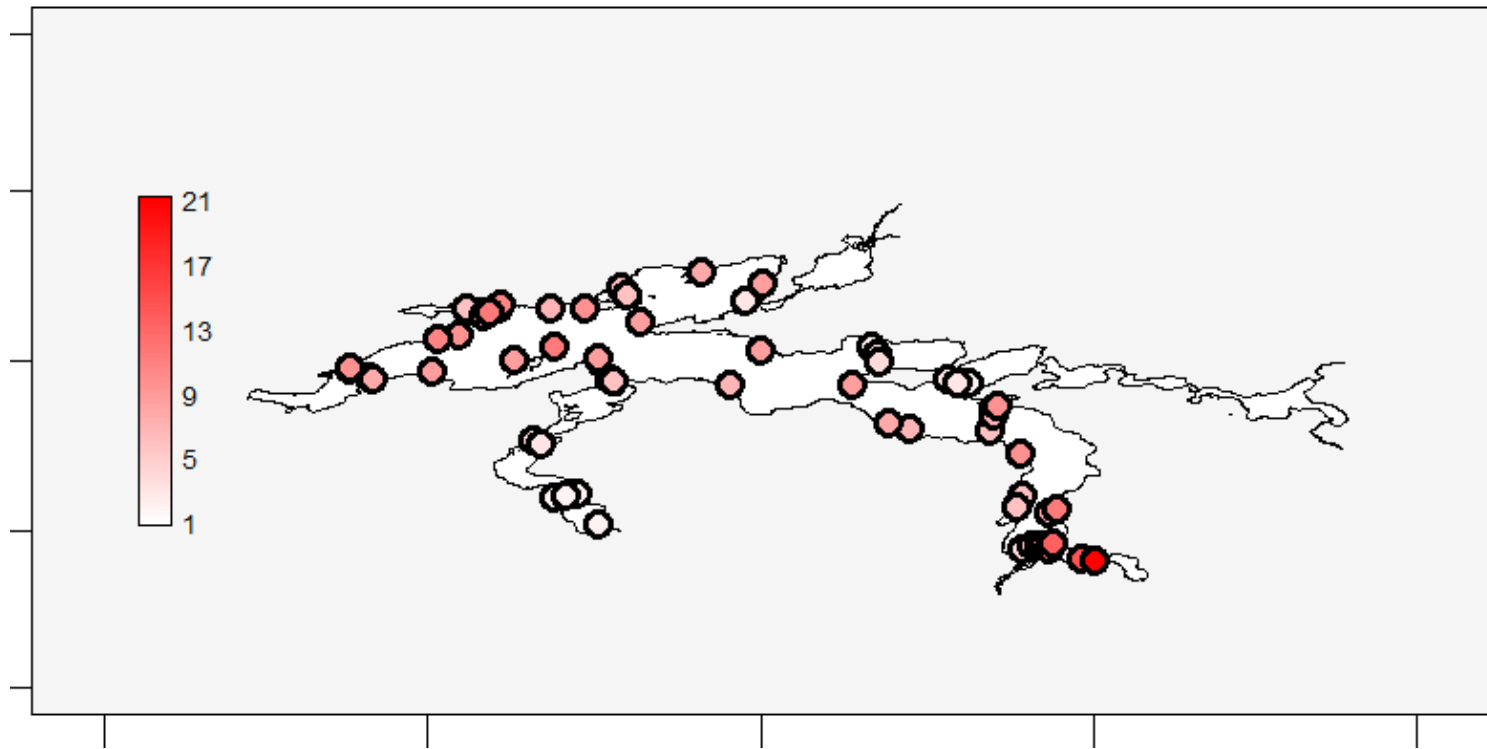
- T = Temperatur
- S = Salinitet
-  Akvakultur med lyttestasjon
-  Akvakultur
- Lyttestasjoner**
-  Kun 2016
-  Kun 2016
-  Høst 2016 - Høst 2017
-  April-September 2017



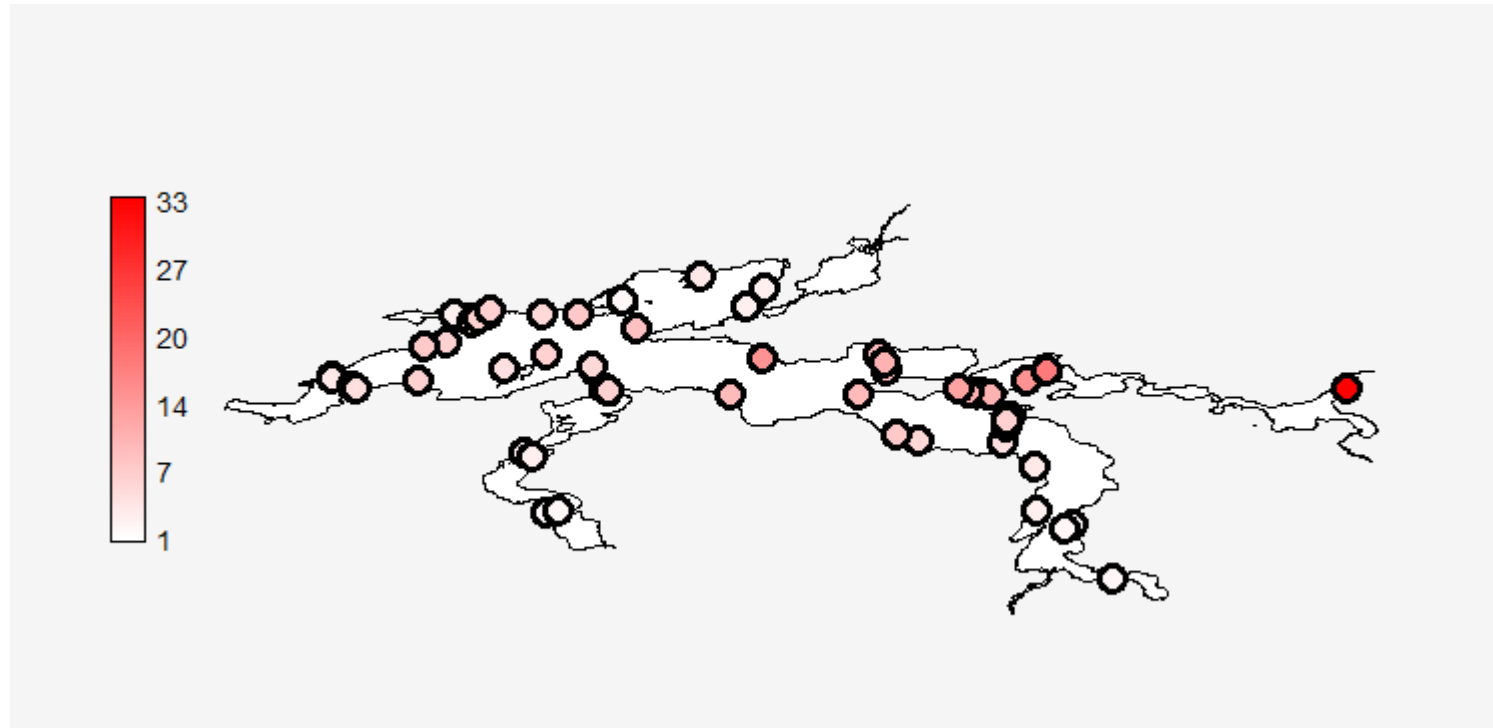
Lakselva Misvær



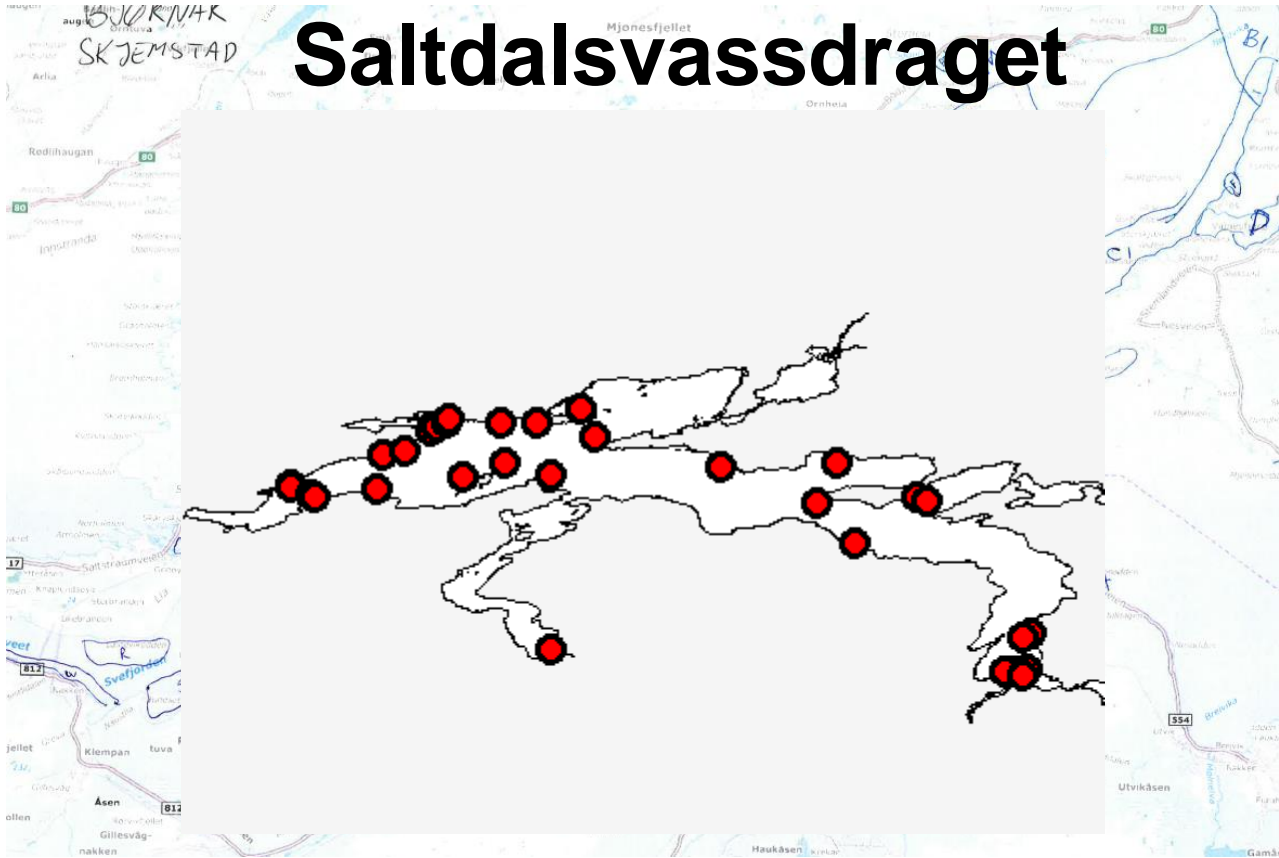
Botnvassdraget

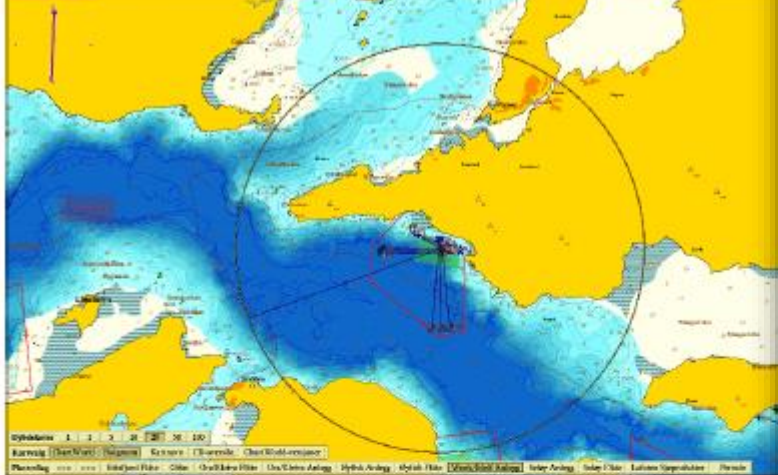


Laksåga Sulitjelma



Saltdalsvassdraget





Kartutsnitt med 5 km radien rundt lokalitet Hundholmen.

